



ФЕДЕРАЛЬНОЕ ГОСУДАРСТВЕННОЕ БЮДЖЕТНОЕ УЧРЕЖДЕНИЕ
ЦЕНТРАЛЬНЫЙ НИИ ОРГАНИЗАЦИИ И
ИНФОРМАТИЗАЦИИ ЗДРАВООХРАНЕНИЯ
МИНИСТЕРСТВА ЗДРАВООХРАНЕНИЯ РОССИЙСКОЙ ФЕДЕРАЦИИ

Кадровое обеспечение медицинской деятельности: проблемы и пути решения

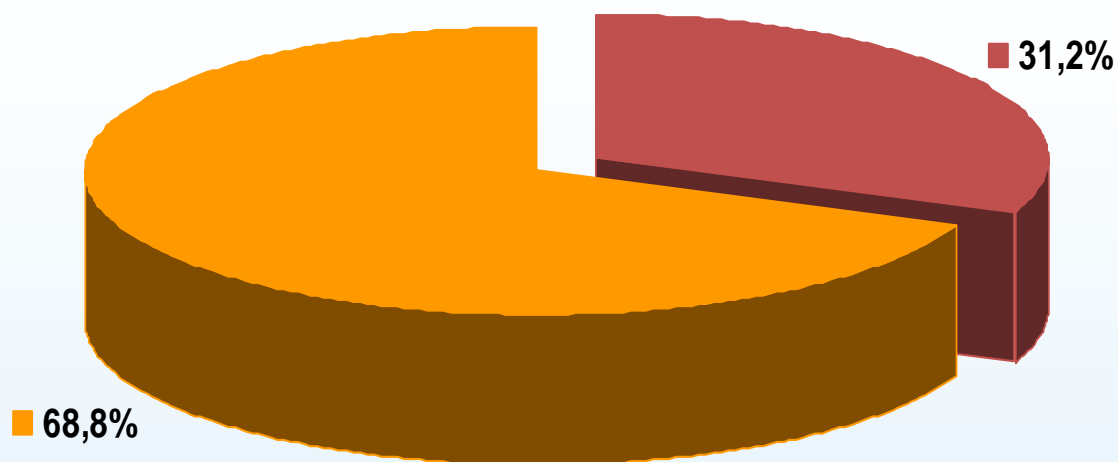
Профессор, д.м.н. Стародубов В.И.

15 октября 2014г., Москва

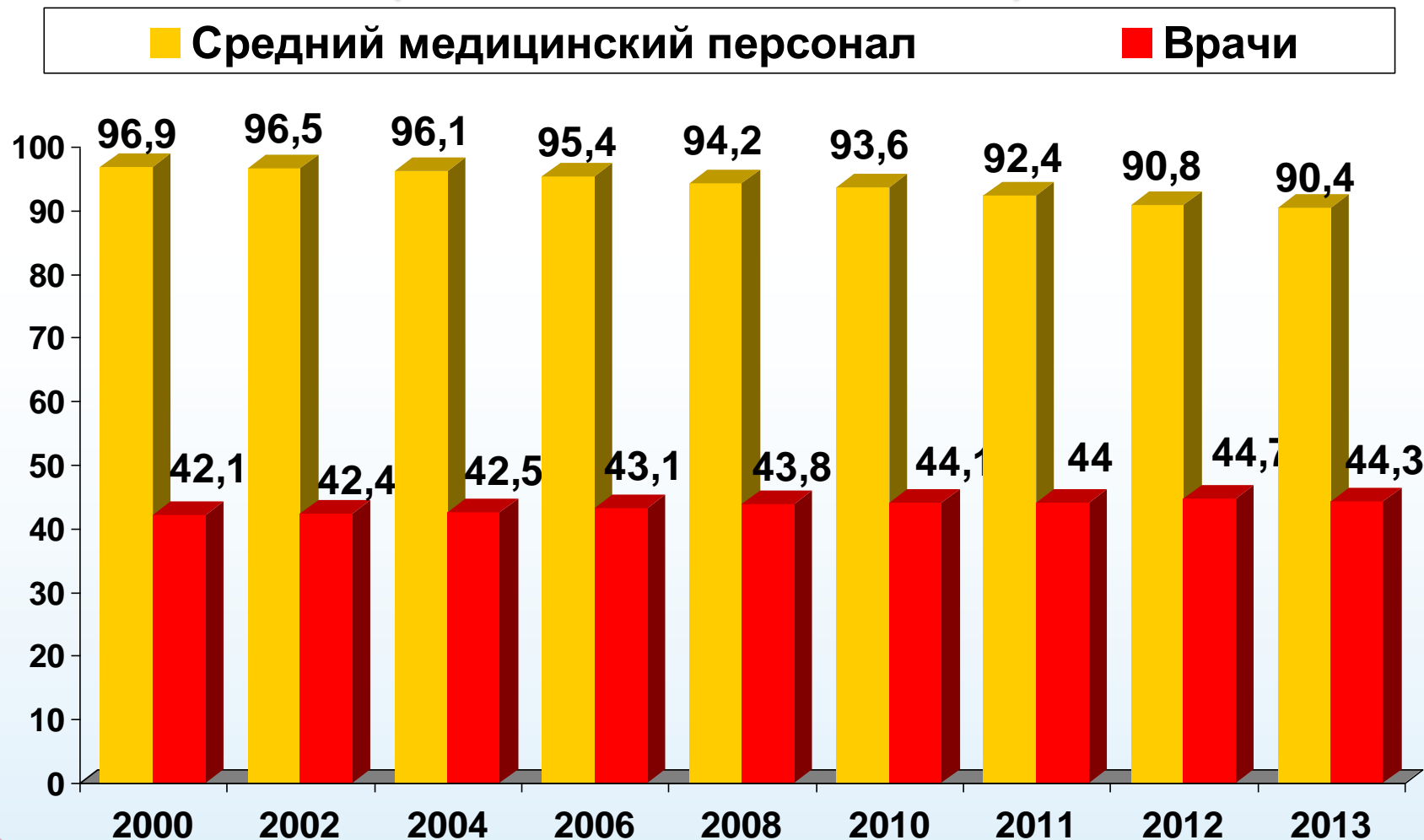
В 2013 году в медицинских организациях Российской Федерации работали **1883,2 тыс.** работников с высшим и средним медицинским образованием

■ Врачи

■ Средний медицин. персонал



Обеспеченность населения врачами и средними медицинскими работниками (на 10 тысяч населения)



В обеспечении системы здравоохранения кадрами отмечается дисбаланс :

- между Федеральными округами и отдельными субъектами РФ;
- между городом и селом;
- между врачебным и сестринским персоналом;
- между стационарной и амбулаторной помощью;
- внутри различных профессиональных групп (по возрастными категориями медицинского персонала, по численности врачей и среднего медицинского персонала отдельных специальностей);
- между различными уровнями оказания медицинской помощи.



Обеспеченность населения врачами по Федеральным округам РФ, 2013 г., на 10 тыс. населения

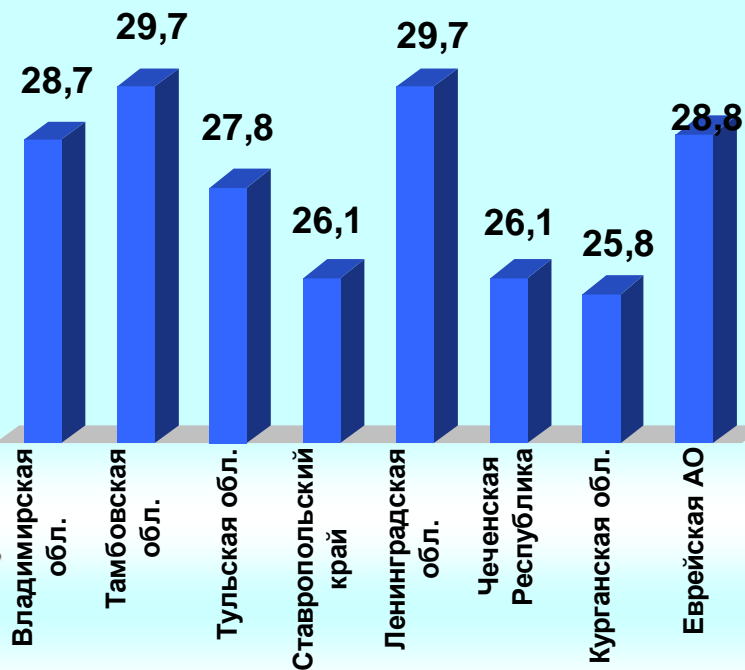


Разница между наиболее высокой и наиболее низкой обеспеченностью составляет 1,3 раза

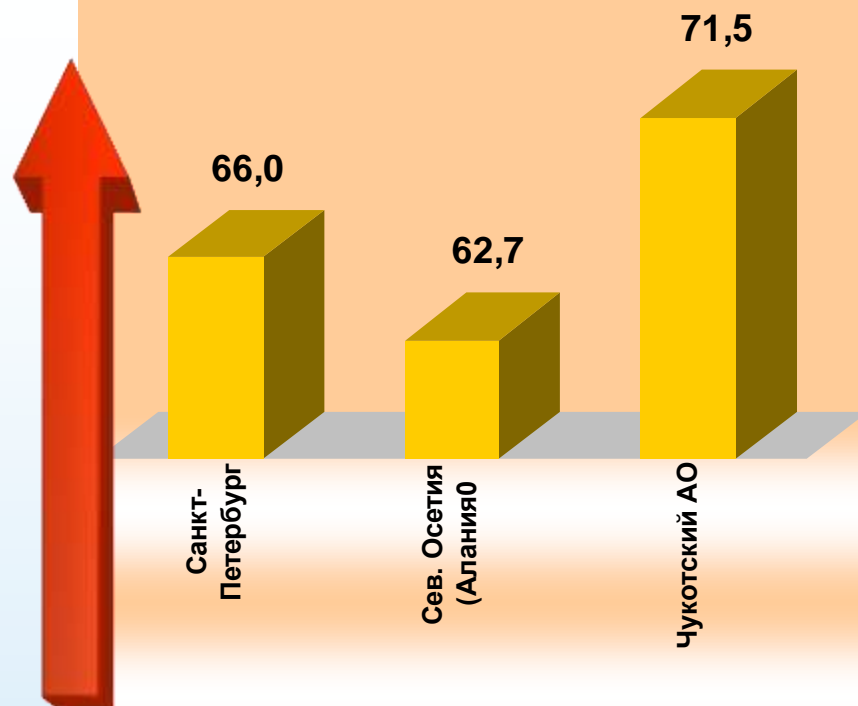


Обеспеченность врачами - **41,0** на 10 тыс. нас. (2013 г.)

Самая низкая обеспеченность
(менее 30 врачей на 10 тысяч населения)



Самая высокая обеспеченность
(более 60 врачей на 10 тысяч населения)



Обеспеченность населения федеральных округов врачами клинических специальностей, 2013 г. (на 10 тыс. населения)



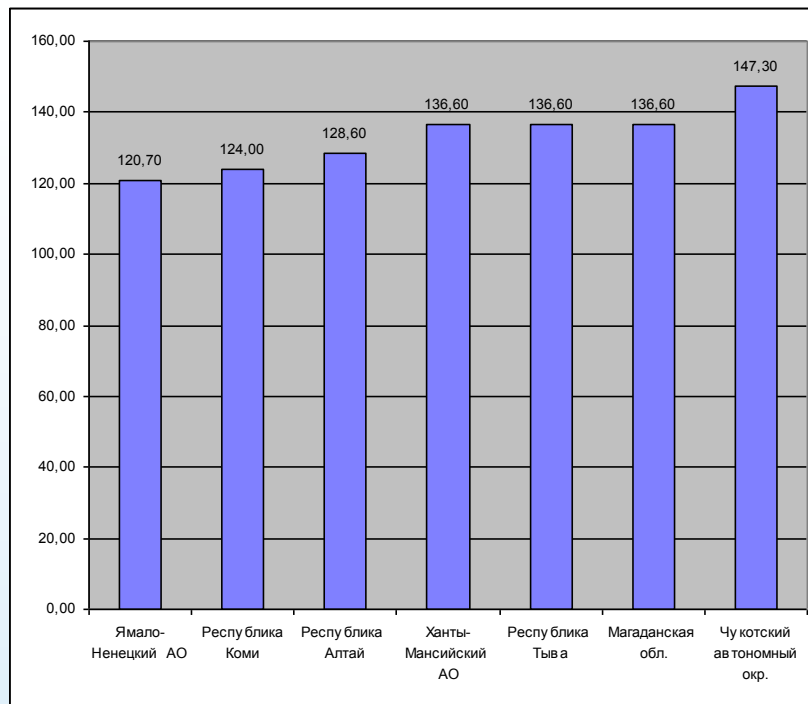
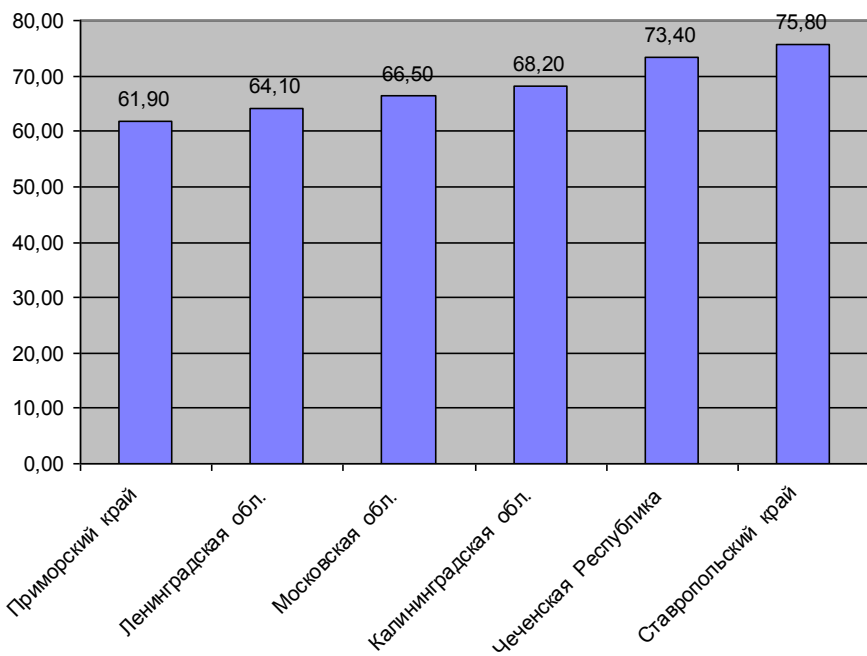
Разница между наиболее высокой и наиболее низкой обеспеченностью составляет 18,6%



Обеспеченность средним медицинским персоналом -90,4 на 10 тыс.нас. (2013г.)

Самая низкая обеспеченность
(менее 76 человек среднего медицинского персонала на 10 тысяч населения):

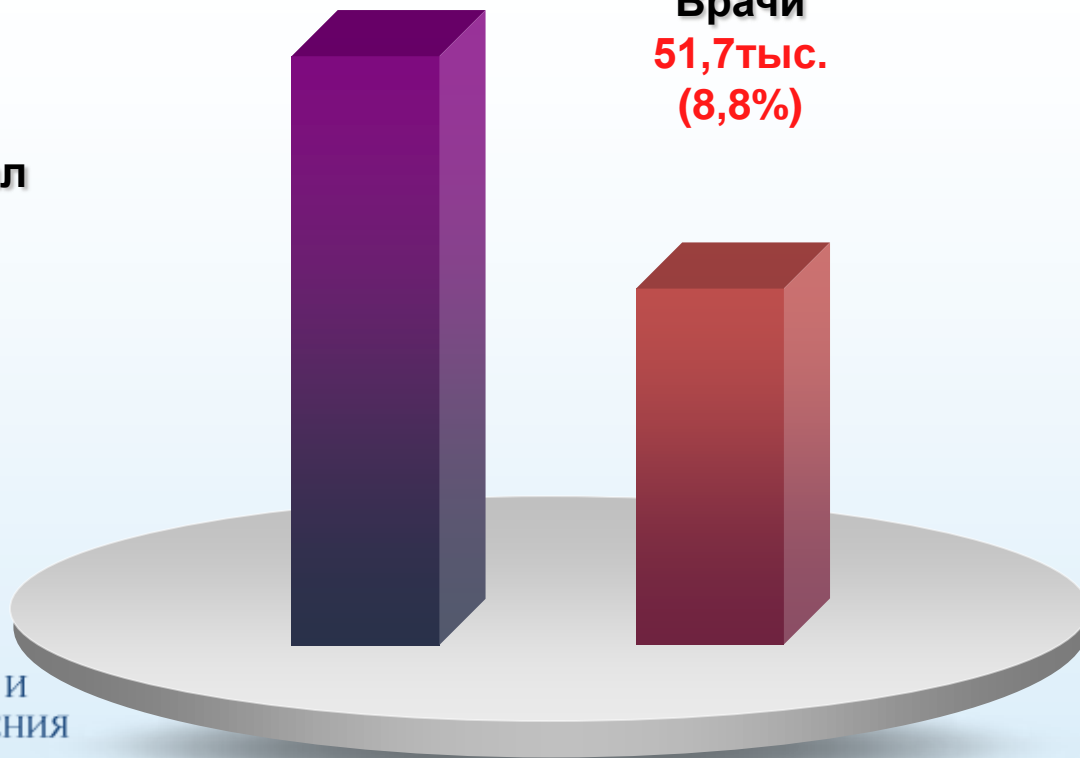
Самая высокая обеспеченность(более 120 человек среднего медицинского персонала на 10 тысяч населения):



Медицинские работники в медицинских организациях, расположенных в сельской местности:

Средний
медицин. персонал
208,2тыс. (16,1%)

Врачи
51,7тыс.
(8,8%)



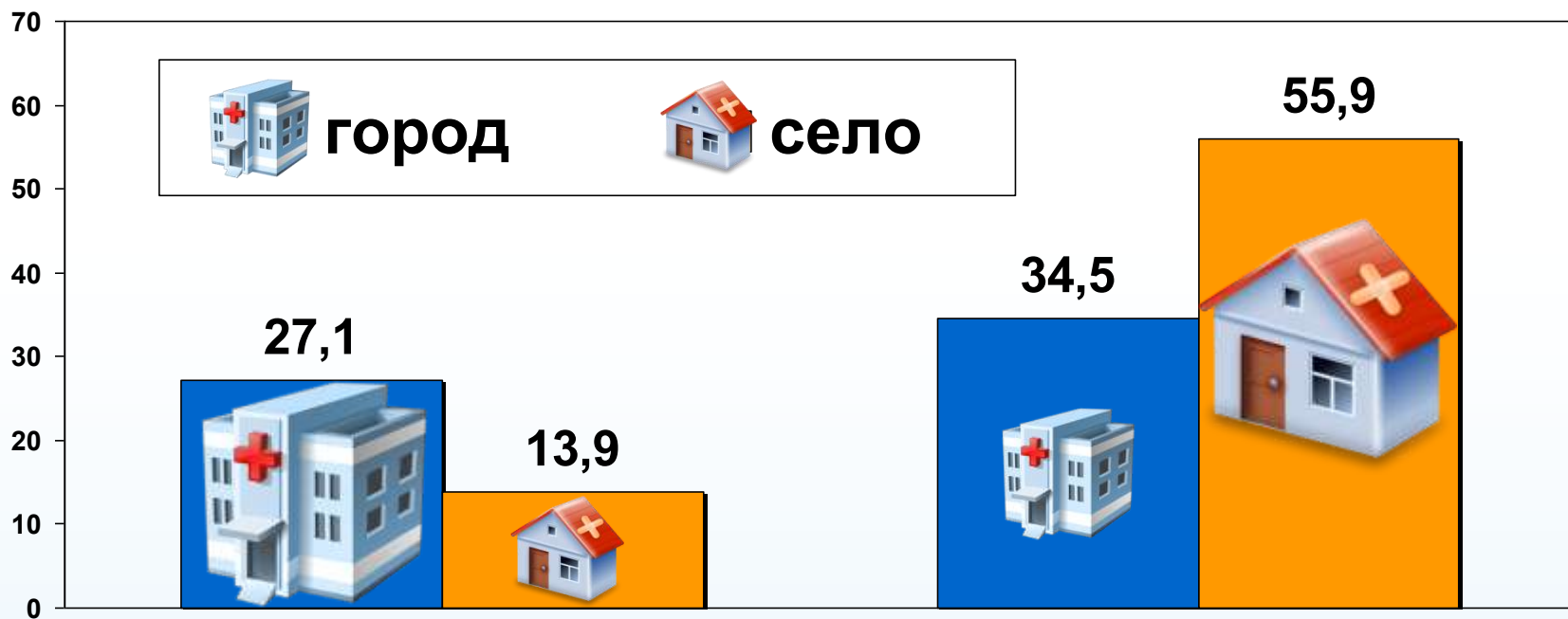
Обеспеченность врачами населения, проживающего в сельской местности (на 10 тыс. соответствующего населения), 2013 г.



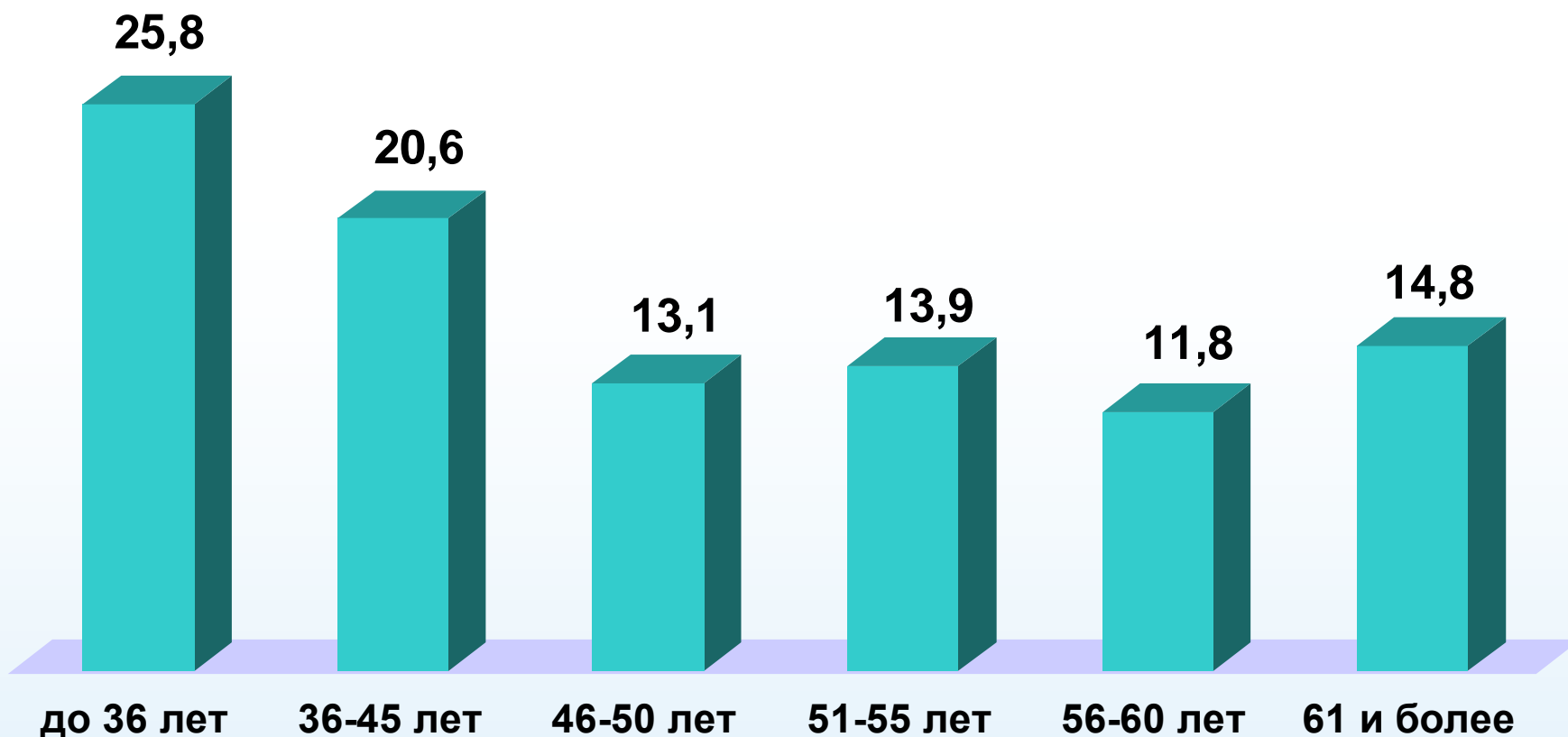
Разница между наиболее высокой и наиболее низкой обеспеченностью составляет 1,9 раза



Дисбаланс обеспеченности медицинским персоналом медицинских организаций, расположенных в городской и сельской местности (на 10 000 жителей), 2013 г.



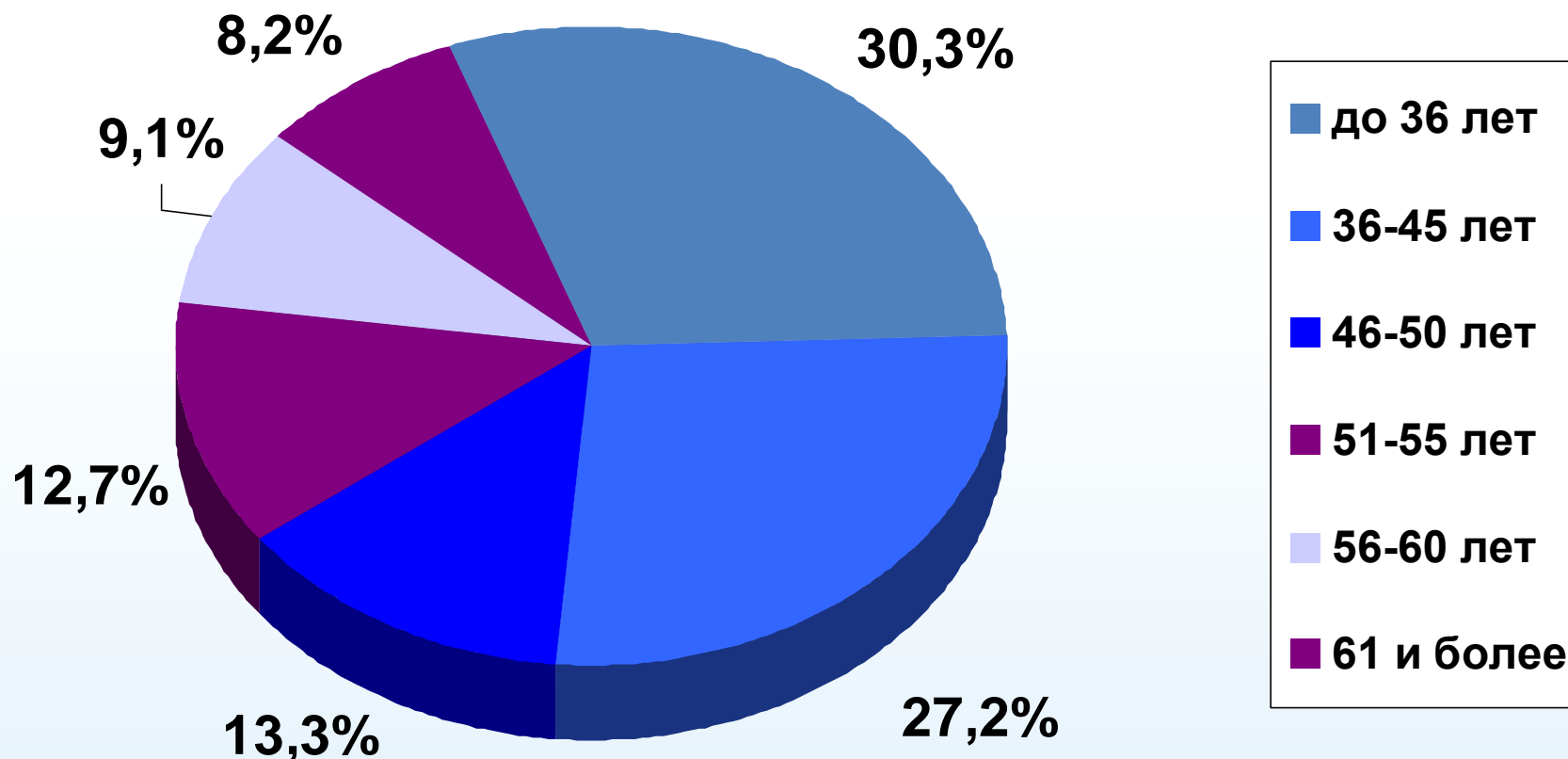
Возрастная структура врачей (%), РФ, 2013 г.



Средний возраст врачей, лет



Распределение средних медицинских работников по возрасту (%), РФ, 2013г.



Что позволит сбалансировать обеспеченность кадрами системы здравоохранения:

- Совершенствование номенклатуры специальностей и должностей;
- Перераспределение обязанностей между врачебным персоналом и специалистами со средним медицинским образованием;
- Переход на систему аккредитации медицинского персонала;
- Повышение престижа профессии;
- Пересмотр норм времени и нормативов нагрузки



**Благодарю
за внимание!**



ЦЕНТРАЛЬНЫЙ НИИ ОРГАНИЗАЦИИ И
ИНФОРМАТИЗАЦИИ ЗДРАВООХРАНЕНИЯ
www.mednet.ru