



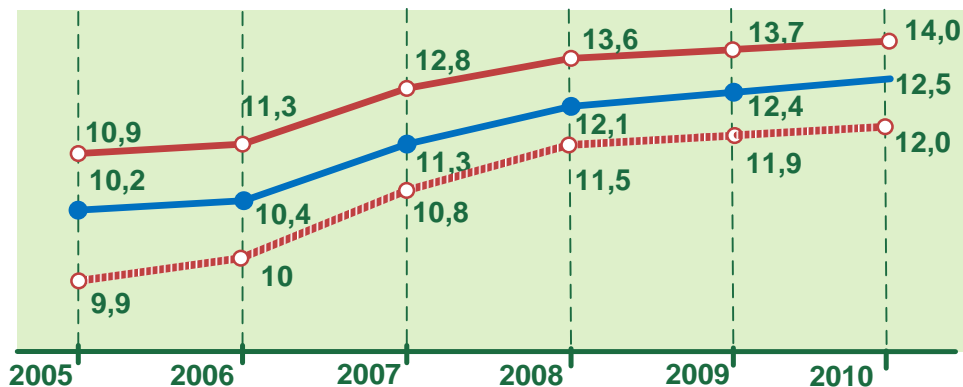
**МИНИСТЕРСТВО
ЗДРАВООХРАНЕНИЯ
И СОЦИАЛЬНОГО РАЗВИТИЯ
РОССИЙСКОЙ ФЕДЕРАЦИИ**

Анализ деятельности органов и учреждений здравоохранения субъектов Российской Федерации

октябрь 2011

ДЕМОГРАФИЧЕСКИЕ ПОКАЗАТЕЛИ РФ (2005 – 2010 гг.)

- РОЖДАЕМОСТЬ СЕЛЬСКОГО НАСЕЛЕНИЯ (НА 1000 ЧЕЛОВЕК)
- РОЖДАЕМОСТЬ ВСЕГО ПО РФ (НА 1000 ЧЕЛОВЕК)
- РОЖДАЕМОСТЬ ГОРОДСКОГО НАСЕЛЕНИЯ (НА 1000 ЧЕЛОВЕК)

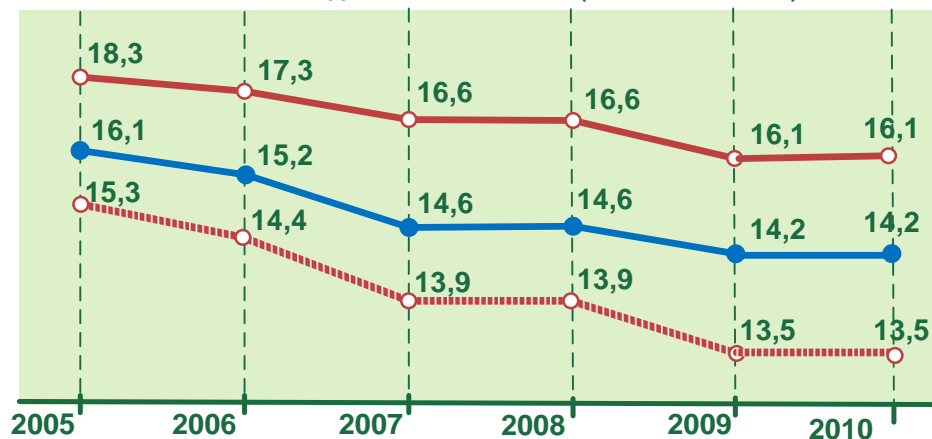


РОЖДАЕМОСТЬ СЕЛЬСКИХ ЖИТЕЛЕЙ НА **12,0%** ВЫШЕ, ЧЕМ В ЦЕЛОМ ПО РФ, И НА **16,7%**, ЧЕМ ГОРОДСКИХ

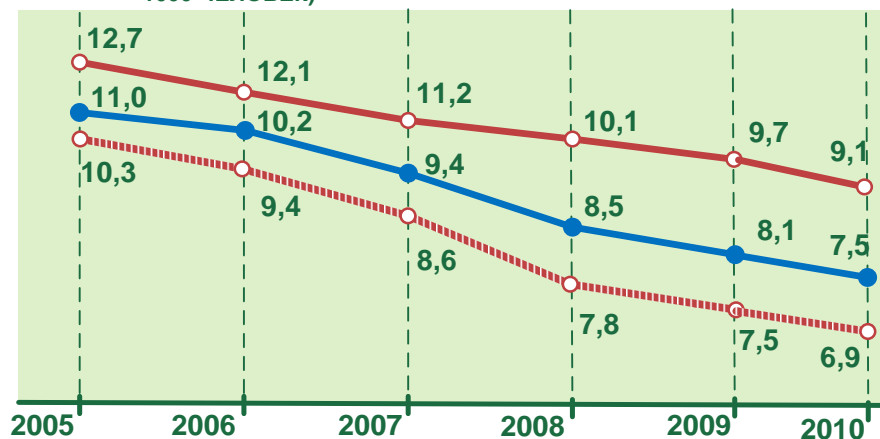
СМЕРТНОСТЬ СЕЛЬСКИХ ЖИТЕЛЕЙ НА **13,4%** ВЫШЕ, ЧЕМ В ЦЕЛОМ ПО РФ, И НА **19,3%** ВЫШЕ, ЧЕМ ГОРОДСКИХ

МЛАДЕНЧЕСКАЯ СМЕРТНОСТЬ СЕЛЬСКИХ ЖИТЕЛЕЙ НА **21,3%** ВЫШЕ, ЧЕМ В ЦЕЛОМ ПО РФ, И НА **31,9%** ВЫШЕ, ЧЕМ ГОРОДСКИХ

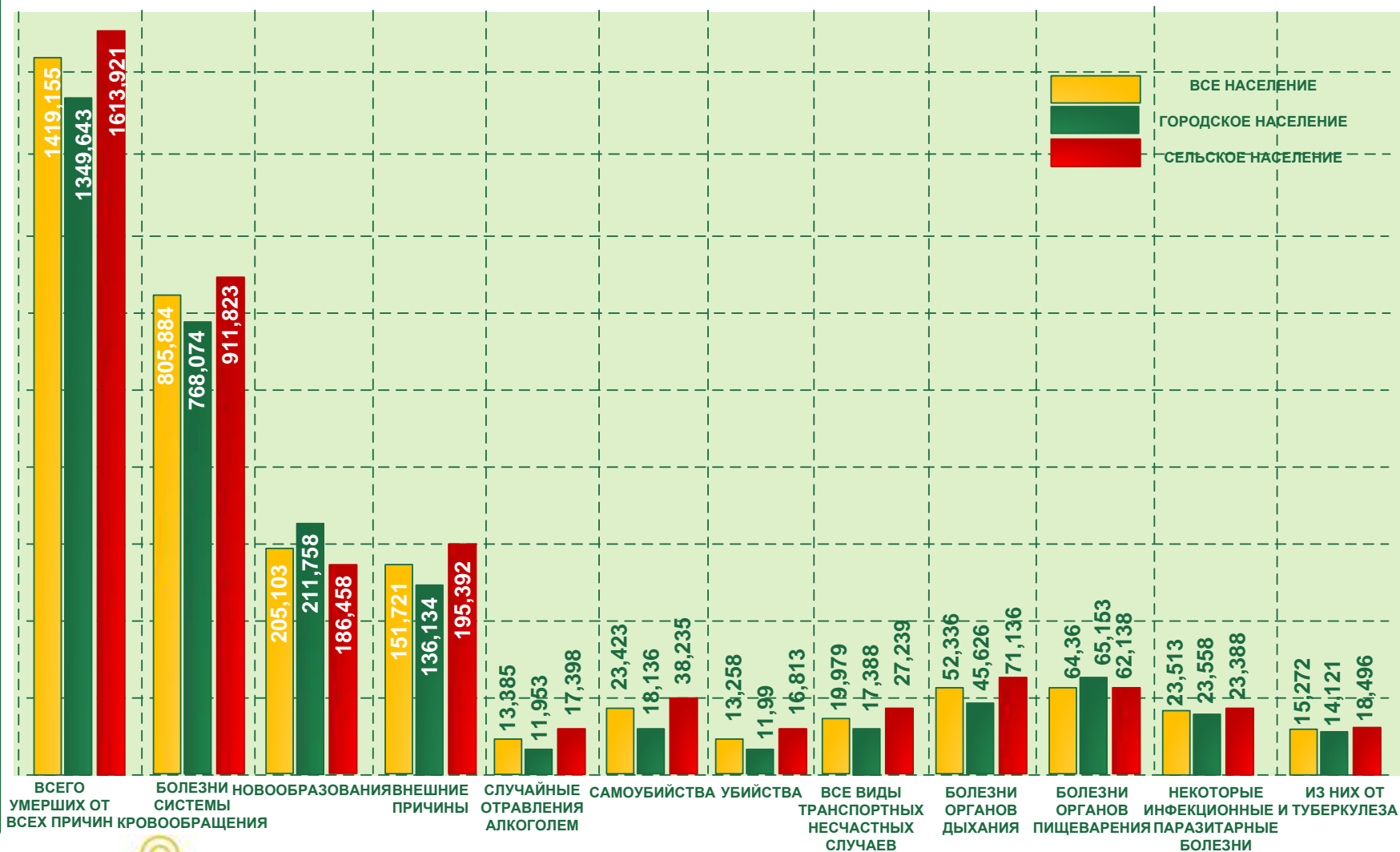
- СМЕРТНОСТЬ СЕЛЬСКОГО НАСЕЛЕНИЯ (НА 1000 ЧЕЛОВЕК)
- СМЕРТНОСТЬ ВСЕГО ПО РФ (НА 1000 ЧЕЛОВЕК)
- СМЕРТНОСТЬ ГОРОДСКОГО НАСЕЛЕНИЯ (НА 1000 ЧЕЛОВЕК)



- МЛАДЕНЧЕСКАЯ СМЕРТНОСТЬ СЕЛЬСКОГО НАСЕЛЕНИЯ (НА 1000 ЧЕЛОВЕК)
- МЛАДЕНЧЕСКАЯ СМЕРТНОСТЬ ВСЕГО ПО РФ (НА 1000 ЧЕЛОВЕК)
- МЛАДЕНЧЕСКАЯ СМЕРТНОСТЬ ГОРОДСКОГО НАСЕЛЕНИЯ (НА 1000 ЧЕЛОВЕК)



ЧИСЛО УМЕРШИХ ПО ОСНОВНЫМ КЛАССАМ И ОТДЕЛЬНЫМ ПРИЧИНАМ СМЕРТИ В РОССИЙСКОЙ ФЕДЕРАЦИИ В 2010 ГОДУ (НА 100 ТЫС. НАСЕЛЕНИЯ)



ЦЕЛИ СТОЯЩИЕ ПЕРЕД ЗДРАВООХРАНЕНИЕМ РФ К 2020 ГОДУ

УВЕЛИЧЕНИЕ ЧИСЛЕННОСТИ НАСЕЛЕНИЯ РОССИЙСКОЙ ФЕДЕРАЦИИ
ДО **145** МЛН. ЧЕЛОВЕК

УВЕЛИЧЕНИЕ ОЖИДАЕМОЙ ПРОДОЛЖИТЕЛЬНОСТИ ЖИЗНИ
НАСЕЛЕНИЯ ДО 75 ЛЕТ

СНИЖЕНИЕ ОБЩЕГО КОЭФФИЦИЕНТА СМЕРТНОСТИ НАСЕЛЕНИЯ ДО
10,0

СНИЖЕНИЕ МЛАДЕНЧЕСКОЙ СМЕРТНОСТИ ДО **7,5** НА 1 ТЫС.
РОДИВШИХСЯ ЖИВЫМИ (НА **20%** ОТ 2007 Г.)

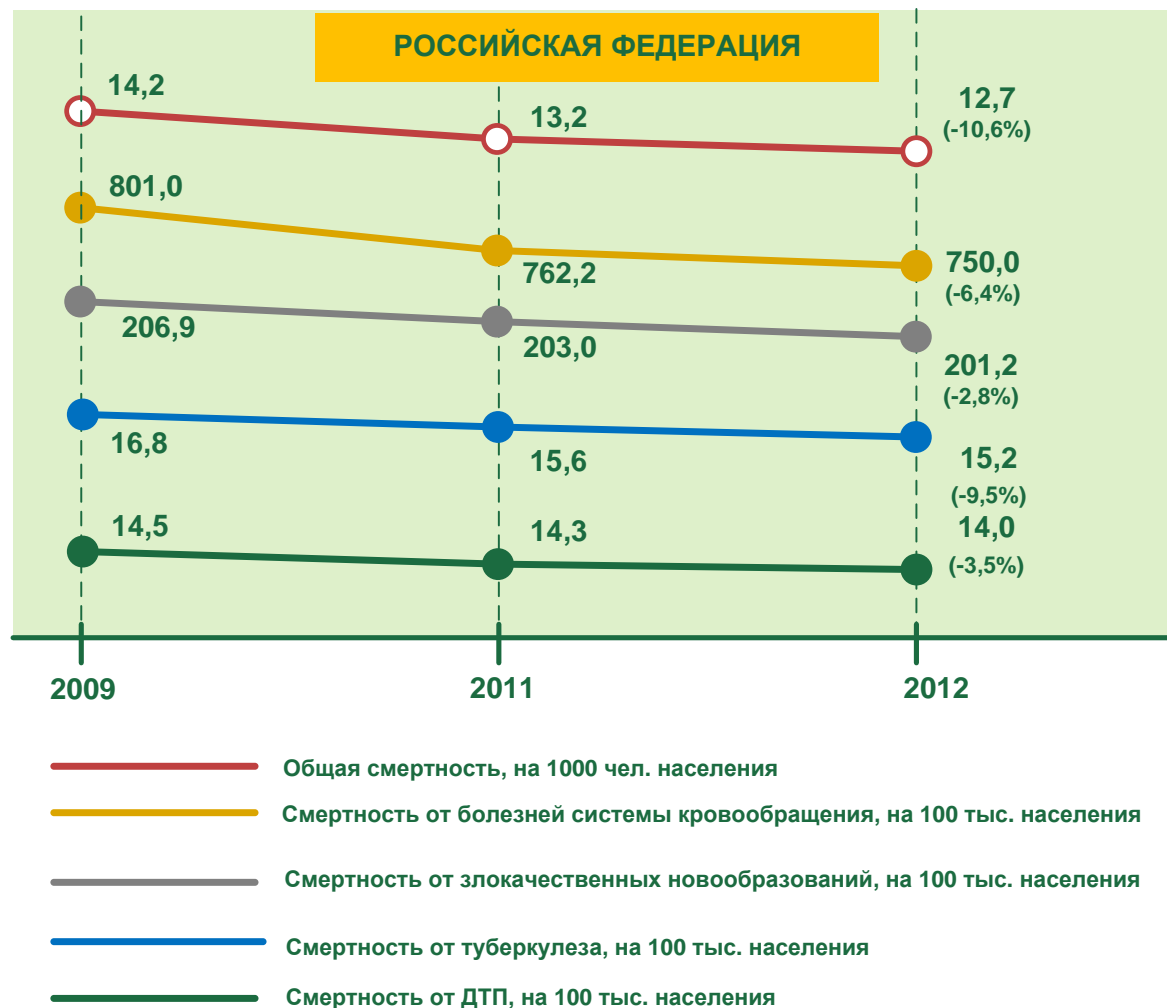
СНИЖЕНИЕ МАТЕРИНСКОЙ СМЕРТНОСТИ ДО **18,6** НА 100 ТЫС.
РОДИВШИХСЯ ЖИВЫМИ (НА **15,7%** ОТ 2007 Г.)

ФОРМИРОВАНИЕ ЗДОРОВОГО ОБРАЗА ЖИЗНИ НАСЕЛЕНИЯ, В Т.Ч.
СНИЖЕНИЕ ПОТРЕБЛЕНИЯ ТАБАКА И АЛКОГОЛЯ

ПОВЫШЕНИЕ КАЧЕСТВА И ДОСТУПНОСТИ МЕДИЦИНСКОЙ ПОМОЩИ,
ГАРАНТИРОВАННОЙ НАСЕЛЕНИЮ РОССИЙСКОЙ ФЕДЕРАЦИИ



ПРОГНОЗНЫЕ ПОКАЗАТЕЛИ ЭФФЕКТИВНОСТИ РЕАЛИЗАЦИИ ПРОГРАММЫ В ЦЕЛОМ ПО РОССИИ



РЕСУРСЫ ЗДРАВООХРАНЕНИЯ БОЛЬНИЧНЫЕ УЧРЕЖДЕНИЯ

| Наименование | Число учреждений | | Число коек | | Занятость койки | |
|-----------------------------|------------------|------|------------|---------|-----------------|-------|
| | 2005 | 2010 | 2005 | 2010 | 2005 | 2010 |
| Всего больничных учреждений | 7835 | 4963 | 1394245 | 1170936 | 317,6 | 324,7 |
| Больницы субъекта | 107 | 111 | 85297 | 85246 | 330,2 | 335,8 |
| Больницы субъекта детские | 67 | 69 | 27628 | 28342 | 315,1 | 319,0 |
| Городские больницы | 1424 | 1067 | 393772 | 333097 | 322,4 | 332,5 |
| Городские больницы детские | 291 | 231 | 49826 | 43264 | 300,8 | 299,4 |
| Специализированные больницы | 352 | 269 | 59465 | 48644 | 283,7 | 297,7 |
| Больницы сельских районов | 4632 | 2345 | 438226 | 362386 | 312 | 308 |
| Родильные дома | 219 | 184 | 36453 | 27880 | 268,9 | 297,8 |



РЕСУРСЫ ЗДРАВООХРАНЕНИЯ ДИСПАНСЕРЫ

| Наименование | 2005 | 2010 | 2005 | 2010 |
|-----------------------|------------|------------|------------|------------|
| | Число учр. | Число учр. | Число коек | Число коек |
| Противотуберкулезные | 466 | 303 | 55976 | 55160 |
| Онкологические | 116 | 107 | 27530 | 28496 |
| Кожновенерологические | 308 | 219 | 16469 | 13672 |
| Психоневрологические | 173 | 136 | 16901 | 20845 |
| Эндокринологические | 15 | 13 | 200 | 170 |
| Наркологические | 182 | 138 | 13292 | 11920 |
| Кардиологические | 25 | 26 | 4420 | 4144 |



КОЕЧНЫЙ ФОНД И РАЦИОНАЛЬНОСТЬ ЕГО ИСПОЛЬЗОВАНИЯ (2009 г.)

ПРИМЕР: При высокой обеспеченности койками неудовлетворительная работа коечного фонда

| Субъект РФ | Обеспеченность койками на 10 тыс. населения | Занятость койки |
|-------------------------------------|---|-----------------|
| Костромская область | 106,3 | 294 |
| г. Москва | 93,7 | 299 |
| Ярославская область | 103,3 | 303 |
| Тульская область | 105,7 | 317 |
| Республика Северная Осетия - Алания | 99,1 | 286 |
| Республика Саха (Якутия) | 115,3 | 318 |
| Амурская область | 102,3 | 294 |

Избыточность коек

РФ

Обеспеченность койками на 10 тыс. населения – **90,1**

Занятость койки - **325**

ПРИМЕР: При низкой обеспеченности койками высокая эффективность работы коечного фонда

| Субъект РФ | Обеспеченность койками на 10 тыс. населения | Занятость койки |
|-----------------------|---|-----------------|
| Республика Татарстан | 76,2 | 346 |
| Ульяновская область | 87,0 | 346 |
| Ленинградская область | 74,4 | 338 |
| г. Санкт-Петербург | 90,3 | 315 |
| Челябинская область | 85,2 | 335 |
| Пермский край | 84,1 | 336 |
| Чувашская Республика | 88,5 | 328 |

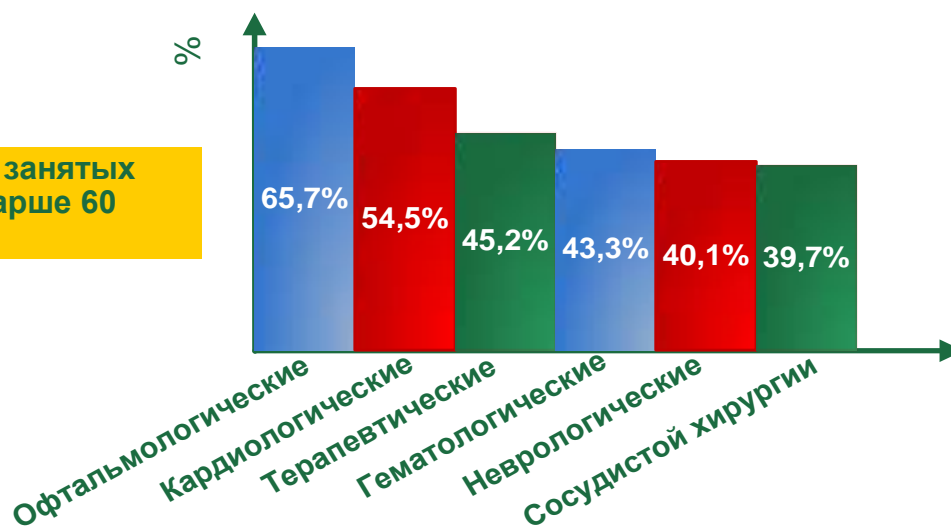
Развиты стационарозамещающие технологии

Возможна недостаточность коечного фонда

КОЕЧНЫЙ ФОНД И РАЦИОНАЛЬНОСТЬ ЕГО ИСПОЛЬЗОВАНИЯ (2009 г.)

| Профили коек | Количество коек | Количество избыточных/недостающих коек | % |
|---------------------|-----------------|--|---------|
| Травматологические | 34 978 | 10 079 | 28,8% |
| Эндокринологические | 88 609 | 9 966 | 11,2% |
| Офтальмологические | 14 309 | 6 606 | 46,0% |
| Геронтологические | 15 300 | 7 344 | 48,0% |
| Онкологические | 30 309 | - 5 336 | - 17,6% |
| Пульмонологические | 16 843 | - 5 032 | - 29,9% |

Доля коек, занятых лицами старше 60 лет:



ЧИСЛО ПОСЕЩЕНИЙ

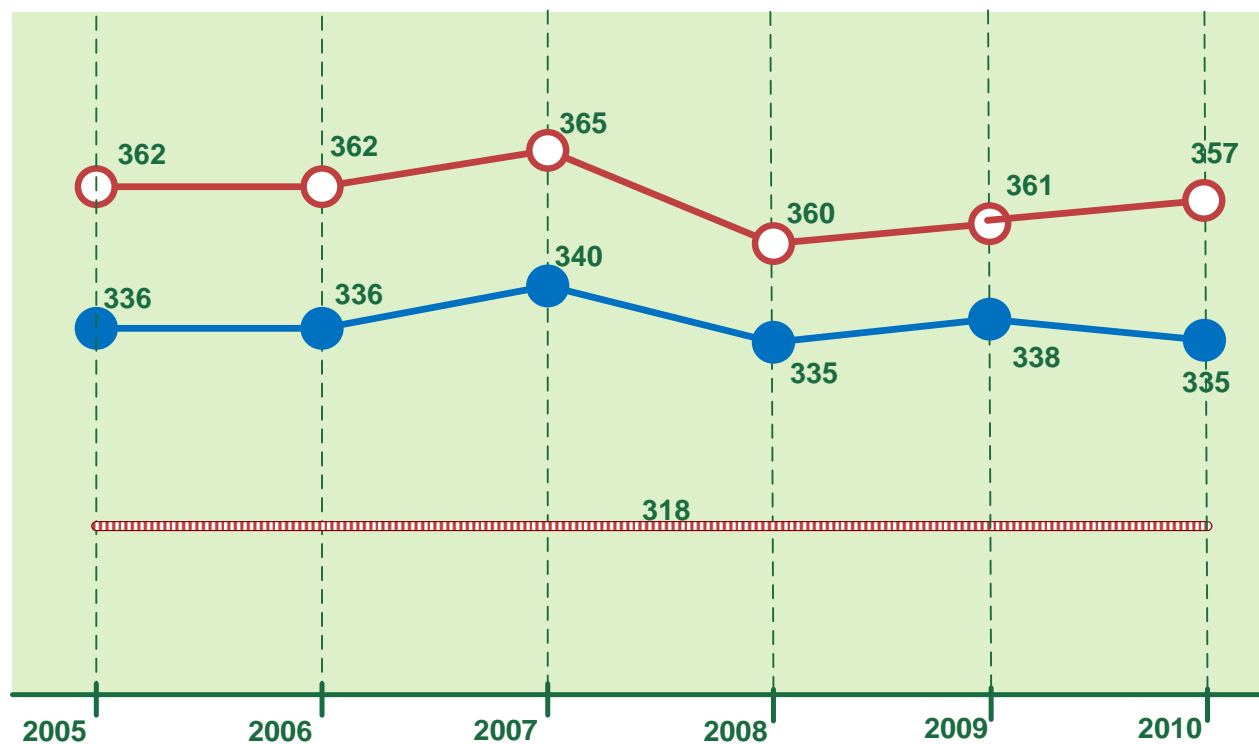
| | 2005 | 2010 | % | Кол-во АПУ 2005 год | Кол-во АПУ 2010 год |
|-----------------------|---------------|---------------|--------|---------------------|---------------------|
| Общее число посещений | 1 264 024 000 | 1 332 646 400 | +5,4% | 14 206 | 11 614 |
| В самостоятельные АПУ | 250 958 300 | 283 705 500 | +13,1% | 5 854 | 2 147 |
| Входящие в состав АПУ | 1 013 065 700 | 1 048 940 900 | +3,5% | 8 352 | 9 467 |



СКОРАЯ МЕДИЦИНСКАЯ ПОМОЩЬ В 2010 ГОДУ

ЧИСЛО ВЫЗОВОВ СКОРОЙ МЕДИЦИНСКОЙ ПОМОЩИ И ЛИЦ, КОТОРЫМ ОКАЗАНА СКОРАЯ МЕДИЦИНСКАЯ ПОМОЩЬ (НА 1 000 НАСЕЛЕНИЯ)

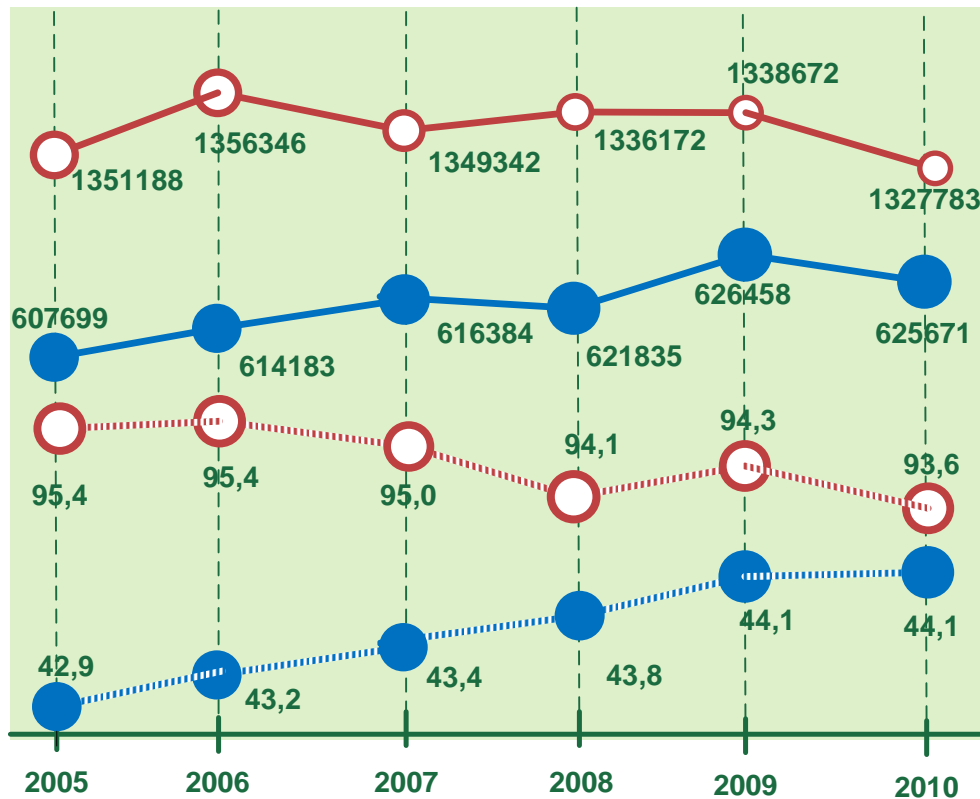
- ЧИСЛО ЛИЦ, КОТОРЫМ ОКАЗАНА СКОРАЯ МЕДИЦИНСКАЯ ПОМОЩЬ
- ЧИСЛО ВЫЗОВОВ СКОРОЙ МЕДИЦИНСКОЙ ПОМОЩИ
- ▤ ПРОГРАММА ГОСГАРАНТИЙ (ЧИСЛО ЛИЦ, КОТОРЫМ ОКАЗАНА СМП)



РЕСУРСЫ МЕДИЦИНСКОЙ ПОМОЩИ В 2010 ГОДУ

МЕДИЦИНСКИЕ КАДРЫ (ФИЗИЧЕСКИЕ ЛИЦА)

- СРЕДНИЙ МЕДИЦИНСКИЙ ПЕРСОНАЛ (НА 10 ТЫС. НАСЕЛЕНИЯ)
- ВРАЧИ (НА 10 ТЫС. НАСЕЛЕНИЯ)
- СРЕДНИЙ МЕДИЦИНСКИЙ ПЕРСОНАЛ (АБСОЛЮТНЫЕ ЗНАЧЕНИЯ)
- ВРАЧИ (АБСОЛЮТНЫЕ ЗНАЧЕНИЯ)



КОЭФФИЦИЕНТ СОВМЕСТИТЕЛЬНОСТИ

- СРЕДНЕГО МЕДИЦИНСКОГО ПЕРСОНАЛА
- ВРАЧЕЙ



ЗАБОЛЕВАЕМОСТЬ И ОБЕСПЕЧЕННОСТЬ НАСЕЛЕНИЯ ВРАЧАМИ (2010 г.)

| Субъект РФ | Заболеваемость на 100 тыс. населения | Обеспеченность врачами |
|----------------------|--------------------------------------|------------------------|
| Владимирская область | 201 587,6 | 30,3 |
| Тульская область | 168 927,6 | 29,1 |
| Курганская область | 155 399,9 | 24,0 |

При низкой обеспеченности врачами – высокая заболеваемость. Это говорит о неблагоприятной эпидемиологической ситуации в регионах

| Субъект РФ | Заболеваемость на 100 тыс. населения | Обеспеченность врачами |
|---------------------------------|--------------------------------------|------------------------|
| Кабардино-Балкарская Республика | 89 129,9 | 39,3 |
| Карачаево-Черкесская Республика | 96 970,6 | 35,4 |
| Чеченская Республика | 95 719,1 | 27,4 |
| Ставропольский край | 111 016,0 | 30,8 |

При низкой обеспеченности врачами – низкая заболеваемость, характеризует низкую доступность населения к врачебной помощи

РФ

Заболеваемость на 100 тыс. населения – **159 363,3**

Обеспеченность врачами – **44,1**

ТЕХНИЧЕСКОЕ СОСТОЯНИЕ ЗДАНИЙ МЕДИЦИНСКИХ ОРГАНИЗАЦИЙ, РОССИЙСКАЯ ФЕДЕРАЦИЯ, 2010 ГОД

| | БОЛЬНИЧНЫЕ УЧРЕЖДЕНИЯ | САМОСТОЯТЕЛЬНЫЕ АМБУЛАТОРНО- ПОЛИКЛИНИЧЕСКИЕ УЧРЕЖДЕНИЯ |
|---------------------------------|--------------------------|--|
| Число зданий | 31 637 | 6 334 |
| Находятся в аварийном состоянии | 553 (1,8%) | 50 (0,8%) |
| Требуют реконструкции | 1538 (4,9%) | 234 (3,7%) |
| Требуют капитального ремонта | 9 587 (30,3%) | 1 529 (24,1%) |

НЕ ИМЕЮТ

| | | |
|------------------------|---------------|---------------|
| ВОДОПРОВОДА | 2 165 (6,8%) | 242 (3,8%) |
| ГОРЯЧЕГО ВОДОСНАБЖЕНИЯ | 9 627 (30,4%) | 1 149 (18,1%) |
| ЦЕНТРАЛЬНОГО ОТОПЛЕНИЯ | 3 383 (10,7%) | 382 (6,0%) |
| КАНАЛИЗАЦИИ | 3 043 (9,6%) | 298 (4,7%) |



МЕДИЦИНСКОЕ ОБОРУДОВАНИЕ И ЕГО СОСТОЯНИЕ

| Медицинское оборудование | ВСЕГО | СТЕПЕНЬ ИЗНОСА |
|--------------------------------------|--------|----------------|
| Рентгеновские аппараты, из них | 35 594 | 36,5% |
| цифровые флюорографы | 3 924 | 2,9% |
| томографы рентгеновские компьютерные | 982 | 17,9% |
| Магнитно-резонансные томографы | 358 | 17,9% |
| Аппараты УЗИ | 24 251 | 17,6% |
| Аппараты ангиографические | 321 | 23,4% |
| Электрокардиографы | 55 193 | н/д |



СЕТЬ СЛУЖБЫ МЕДИЦИНСКОЙ СТАТИСТИКИ В РОССИЙСКОЙ ФЕДЕРАЦИИ В 2010 ГОДУ

СТРУКТУРА СЛУЖБЫ МЕДИЦИНСКОЙ СТАТИСТИКИ:

5518 учреждений, имеющих
отделения (кабинеты) статистики

В них 28760 единиц ЭВТ

972 учреждений, имеющих отделы
АСУ, вычислительные центры

16 бюро медицинской статистики

82 Медицинских информационно-
аналитических центров

ПЕРВИЧНЫЙ ЭТАП СБОРА
И ОБРАБОТКИ ДАННЫХ

В 40% учреждений
здравоохранения отсутствуют
кабинеты (отделения)
медицинской статистики

ДИНАМИКА ЧИСЛЕННОСТИ МЕДИЦИНСКИХ СТАТИСТИКОВ В РОССИЙСКОЙ ФЕДЕРАЦИИ

| | Штатные должности | Занятые должности | Физические лица |
|------|----------------------|----------------------|--------------------|
| 2005 | 22726 | 21707 | 12673 |
| 2006 | 22920 | 21810 | 12349 |
| 2007 | 22754 | 21540 | 12121 |
| 2008 | 22318 | 21059 | 11812 |
| 2009 | 21620 | 20233 | 11804 |
| 2010 | 20991 | 19507 | 11237 |

ОБЕСПЕЧЕННОСТЬ НАСЕЛЕНИЯ СТАТИСТИКАМИ, РОССИЙСКАЯ ФЕДЕРАЦИЯ



| № п/п | Наименование показателя реализации программы, индикатора реализации мероприятий программы модернизации здравоохранения субъектов Российской Федерации | Единица измерения |
|--|---|-------------------|
| 1 | 2 | 3 |
| 2.1. Повышение доступности и качества оказания медицинской помощи населению | | |
| 2.1.1 | Количество коек в межмуниципальных специализированных центрах | койка |
| 2.1.2 | из них: количество коек в межмуниципальных специализированных центрах, полностью укомплектованных в соответствии с порядками оказания медицинской помощи | койка |
| 2.1.3 | Количество коек кардиологического профиля в межмуниципальных специализированных центрах | койка |
| 2.1.4 | из них: количество коек кардиологического профиля в межмуниципальных специализированных центрах, полностью укомплектованных в соответствии с порядками оказания медицинской помощи | койка |
| 2.1.5 | Количество коек онкологического профиля в межмуниципальных специализированных центрах | койка |
| 2.1.6 | из них: количество коек онкологического профиля в межмуниципальных специализированных центрах, полностью укомплектованных в соответствии с порядком оказания медицинской помощи | койка |
| 2.1.7 | Количество коек травматологического профиля в межмуниципальных специализированных центрах | койка |
| 2.1.8 | из них: количество коек травматологического профиля в межмуниципальных специализированных центрах, полностью укомплектованных в соответствии с порядком оказания медицинской помощи | койка |
| 2.1.9 | Количество коек в государственных (муниципальных) учреждениях здравоохранения | койка |
| 2.1.10 | Количество коек в государственных (муниципальных) учреждениях здравоохранения, полностью укомплектованных в соответствии с порядками оказания медицинской помощи | койка |
| 2.1.11 | Среднегодовая занятость койки в государственных (муниципальных) учреждениях здравоохранения | дни |
| 2.1.12 | Количество коек кардиологического профиля в государственных (муниципальных) учреждениях здравоохранения | койка |
| 2.1.13 | Количество коек кардиологического профиля в государственных (муниципальных) учреждениях здравоохранения, полностью укомплектованных в соответствии с порядком оказания медицинской помощи | койка |
| 2.1.14 | Количество коек неврологического профиля для больных с острыми нарушениями мозгового кровообращения в государственных (муниципальных) учреждениях здравоохранения | койка |
| 2.1.15 | Количество коек неврологического профиля для больных с острыми нарушениями мозгового кровообращения, полностью укомплектованных в соответствии с порядком оказания медицинской помощи | койка |

| | | |
|--------|--|---------|
| 2.1.16 | Количество коек в онкологических отделениях в государственных (муниципальных) учреждениях здравоохранения | койка |
| 2.1.17 | Количество коек в онкологических отделениях в государственных (муниципальных) учреждениях здравоохранения, полностью укомплектованных в соответствии с порядком оказания медицинской помощи | койка |
| 2.1.18 | Общее количество онкологических кабинетов поликлиник и кабинетов онкологических диспансеров | единица |
| 2.1.19 | Количество онкологических кабинетов поликлиник и кабинетов онкологических диспансеров, полностью укомплектованных в соответствии с порядком оказания медицинской помощи | единица |
| 2.1.20 | Количество коек травматологического профиля в государственных (муниципальных) учреждениях здравоохранения | койка |
| 2.1.21 | Количество коек травматологического профиля государственных (муниципальных) учреждений здравоохранения, включая травмоцентры, полностью укомплектованных в соответствии с порядком оказания медицинской помощи | койка |
| 2.1.22 | Общее количество выездных бригад скорой медицинской помощи | единица |
| 2.1.23 | Количество бригад скорой медицинской помощи, полностью укомплектованных в соответствии с порядком оказания медицинской помощи | единица |
| 2.1.24 | Общее количество специализированных бригад скорой медицинской помощи | единица |
| 2.1.25 | Количество специализированных бригад скорой медицинской помощи, полностью укомплектованных в соответствии с порядками оказания специализированной медицинской помощи | единица |
| 2.1.26 | Общее количество специализированных бригад скорой медицинской помощи неврологического профиля | единица |
| 2.1.27 | Количество специализированных бригад скорой медицинской помощи неврологического профиля, полностью укомплектованных в соответствии с порядком оказания медицинской помощи | единица |
| 2.1.28 | Общее количество хирургическо-травматологических выездных бригад скорой медицинской помощи | единица |
| 2.1.29 | Количество специализированных хирургическо-травматологических бригад скорой медицинской помощи, полностью укомплектованных в соответствии с порядком оказания медицинской помощи | единица |
| 2.1.30 | Общее количество врачебных амбулаторий (входящих и самостоятельных) в сельской местности | единица |
| 2.1.31 | Количество врачебных амбулаторий (входящих и самостоятельных) в сельской местности, полностью укомплектованных в соответствии с порядком оказания медицинской помощи | единица |
| 2.1.32 | Число фельдшерско-акушерских пунктов в сельской местности | единица |
| 2.1.33 | Число фельдшерских пунктов в сельской местности | единица |
| 2.1.34 | Общее количество офисов врачей общей практики (семейных врачей) в сельской местности | единица |
| 2.1.35 | Количество действующих в сельской местности офисов врачей общей практики (семейных врачей), полностью укомплектованных в соответствии с порядком оказания медицинской помощи | единица |
| 2.1.36 | Общее количество домовых хозяйств | единица |
| 2.1.37 | Общее количество больничных государственных (муниципальных) учреждений здравоохранения | единица |
| 2.1.38 | из них число больничных государственных (муниципальных) учреждений здравоохранения, объединивших приемное отделение с отделением скорой медицинской помощи | единица |
| 2.1.39 | Количество отделений экстренной медицинской помощи | единица |

| | | |
|--------|---|---------|
| 2.1.40 | Общее число пациентов, выбывших из стационара | единица |
| 2.1.41 | Количество пациентов, получивших стационарную медицинскую помощь в соответствии со стандартами оказания медицинской помощи | человек |
| 2.1.42 | Общее число пациентов кардиологического профиля, выбывших из стационара | человек |
| 2.1.43 | Количество пациентов кардиологического профиля, получивших стационарную медицинскую помощь в соответствии со стандартами медицинской помощи | человек |
| 2.1.44 | Общее количество пациентов с острыми нарушениями мозгового кровообращения, выбывших из стационара | человек |
| 2.1.45 | Количество пациентов с острыми нарушениями мозгового кровообращения, получивших стационарную медицинскую помощь в соответствии со стандартами оказания медицинской помощи | человек |
| 2.1.46 | Общее число пациентов онкологического профиля, выбывших из стационара | человек |
| 2.1.47 | Количество пациентов онкологического профиля, получивших стационарную медицинскую помощь в соответствии со стандартами медицинской помощи | человек |
| 2.1.48 | Общее число пациентов с травмами, выбывших из стационара | человек |
| 2.1.49 | Количество пациентов с травмами, получивших стационарную медицинскую помощь в соответствии со стандартами медицинской помощи | человек |
| 2.1.50 | Количество вызовов скорой медицинской помощи | вызов |
| 2.1.51 | Количество пунктов неотложной медицинской помощи при АПУ | единица |
| 2.1.52 | Количество отделений кризисных состояний | единица |
| 2.1.53 | Количество кабинетов социально-психологической помощи | единица |
| 2.1.54 | Количество отделений "Телефон доверия" | единица |
| 2.1.55 | Число амбулаторных посещений, всего | единица |

| | | |
|--------|---|---------|
| 2.1.56 | в том числе выполненных активно | единица |
| 2.1.57 | Число патронажных посещений | единица |
| 2.1.58 | Число выездных врачебных бригад | единица |
| 2.1.59 | Число койко-мест дневного стационара в АПУ | единица |
| 2.1.60 | Общее количество физических лиц врачей | человек |
| 2.1.61 | Общее количество физических лиц среднего медицинского персонала | человек |
| 2.1.62 | Число физических лиц участковых терапевтов | человек |
| 2.1.63 | Число штатных должностей участковых терапевтов | единица |
| 2.1.64 | Число занятых должностей участковых терапевтов | единица |
| 2.1.65 | Число физических лиц врачей общей практики | человек |
| 2.1.66 | Число штатных должностей врачей общей практики | единица |
| 2.1.67 | Число занятых должностей врачей общей практики | единица |
| 2.1.68 | Число физических лиц врачей сельских амбулаторий и участковых больниц | человек |
| 2.1.69 | Число штатных должностей врачей сельских амбулаторий и участковых больниц | единица |
| 2.1.70 | Число занятых должностей врачей сельских амбулаторий и участковых больниц | единица |
| 2.1.71 | Число физических лиц врачей-специалистов, ведущих амбулаторный прием | человек |
| 2.1.72 | Число штатных должностей врачей-специалистов, ведущих амбулаторный прием | единица |
| 2.1.73 | Число занятых должностей врачей-специалистов, ведущих амбулаторный прием | единица |
| 2.1.74 | Число физических лиц врачей-кардиологов, ведущих амбулаторный прием | человек |
| 2.1.75 | Число штатных должностей врачей-кардиологов, ведущих амбулаторный прием | единица |
| 2.1.76 | Число занятых должностей врачей-кардиологов, ведущих амбулаторный прием | единица |
| 2.1.77 | Число физических лиц врачей-неврологов, ведущих амбулаторный прием | человек |
| 2.1.78 | Число штатных должностей врачей-неврологов, ведущих амбулаторный прием | единица |
| 2.1.79 | Число занятых должностей врачей-неврологов, ведущих амбулаторный прием | единица |
| 2.1.80 | Число физических лиц врачей-онкологов, ведущих амбулаторный прием | человек |
| 2.1.81 | Число штатных должностей врачей-онкологов, ведущих амбулаторный прием | единица |
| 2.1.82 | Число занятых должностей врачей-онкологов, ведущих амбулаторный прием | единица |
| 2.1.83 | Число физических лиц медицинских сестер участковой службы | человек |
| 2.1.84 | Число штатных должностей медицинских сестер участковой службы | единица |
| 2.1.85 | Число занятых должностей медицинских сестер участковой службы | единица |

| | | |
|---------|--|---|
| 2.1.86 | Размер дефицита обеспеченности врачебными кадрами - всего | разница между потребностью и фактической численностью врачей (чел.) |
| 2.1.87 | Фактическая численность врачебных кадров для оказания медицинской помощи по территориальной программе государственных гарантий | человек |
| 2.1.88 | Потребность во врачебных кадрах для оказания медицинской помощи по территориальной программе государственных гарантий | человек |
| 2.1.89 | Размер дефицита обеспеченности врачебными кадрами, оказывающими амбулаторную медицинскую помощь | разница между потребностью и фактической численностью врачей (чел.) |
| 2.1.90 | Фактическая численность врачебных кадров, оказывающих амбулаторную медицинскую помощь по территориальной программе государственных гарантий | человек |
| 2.1.91 | Потребность во врачебных кадрах для оказания амбулаторной медицинской помощи по территориальной программе государственных гарантий | человек |
| 2.1.92 | Размер дефицита обеспеченности врачебными кадрами, оказывающими стационарную медицинскую помощь | разница между потребностью и фактической численностью врачей (чел.) |
| 2.1.93 | Фактическая численность врачебных кадров, оказывающих стационарную медицинскую помощь по территориальной программе государственных гарантий | человек |
| 2.1.94 | Потребность во врачебных кадрах для оказания стационарной медицинской помощи по территориальной программе государственных гарантий | человек |
| 2.1.95 | Размер дефицита обеспеченности врачебными кадрами, оказывающими скорую медицинскую помощь | разница между потребностью и фактической численностью врачей (чел.) |
| 2.1.96 | Фактическая численность врачебных кадров, оказывающих скорую медицинскую помощь по территориальной программе государственных гарантий | человек |
| 2.1.97 | Потребность во врачебных кадрах для оказания скорой медицинской помощи по территориальной программе государственных гарантий | человек |
| 2.1.98 | Численность физических лиц врачей, прошедших профессиональную переподготовку и повышение квалификации в течение последних 5 лет | человек |
| 2.1.99 | Численность физических лиц врачей сельских амбулаторий и участковых больниц, прошедших профессиональную переподготовку и повышение квалификации в течение последних 5 лет | человек |
| 2.1.100 | Число физических лиц среднего медицинского персонала, прошедших профессиональную переподготовку и повышение квалификации в течение последних 5 лет | человек |
| 2.1.101 | Количество жалоб по поводу взимания денежных средств за оказание медицинской помощи, предусмотренной Территориальной программой государственных гарантий оказания гражданам Российской Федерации бесплатной медицинской помощи | единица |

| | | |
|---------|--|---|
| 2.1.102 | Удовлетворенность населения медицинской помощью | процент |
| 2.1.103 | Удовлетворение потребностей населения в высокотехнологичной медицинской помощи | процент |
| 2.1.104 | Число пациентов, которым оказана высокотехнологичная медицинская помощь | человек |
| 2.1.105 | Пятилетняя выживаемость лиц, перенесших острый инфаркт миокарда с момента установления диагноза | процент |
| 2.1.106 | Пятилетняя выживаемость больных со злокачественными новообразованиями с момента установления диагноза | процент |
| 2.1.107 | Количество случаев выявления в течении отчетного периода злокачественных новообразований на I и II стадиях | случай |
| 2.1.108 | Одногодичная летальность от злокачественных новообразований | процент |
| 2.1.109 | Фондооснащенность государственных (муниципальных) учреждений здравоохранения | рублей на 1 квадратный метр площади зданий и сооружений |
| 2.1.110 | Фондовооруженность государственных (муниципальных) учреждений здравоохранения | рублей на 1 врача |